



UŽIMTUMO TARNYBOS PASLAUGOS NUMATOMAM ATLEISTI DARBUOTOJUI

Grupės darbuotojų atleidimo atvejais

2024 m.

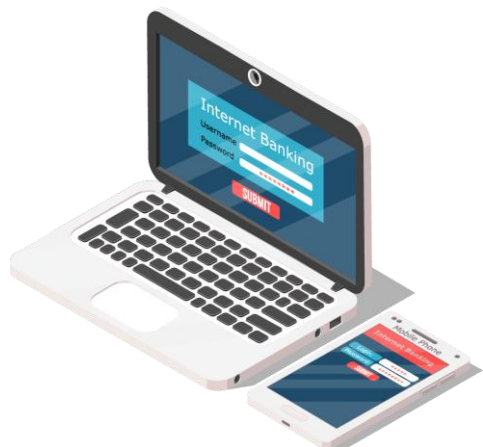
KADA IR KAIP TEIKIAMOS KONSULTACIJOS

- Grupės darbuotojų atleidimo atvejais darbuotojams pagal poreikį gali būti suteikiamos informavimo ir konsultavimo paslaugos.
- Darbuotojų informavimas ir konsultavimas apie padėtį darbo rinkoje, įsidarbinimo galimybes, laisvas darbo vietas ir kitus aktualius klausimus gali vykti gyvo susitikimo metu darbovietėje arba nuotoliniu būdu (suderinus su darbdaviu).
- Aktualios informacijos santrauka apie Užimtumo tarnybos paslaugas asmenims gali būti siunčiama ir el. paštu: po įvykusio susitikimo arba vietoje susitikimo – savarankiškam susipažinimui.
- Visais atvejais numatomus atleisti darbuotojus konsultuojame nemokamu telefonu +370 5 250 0883 arba kreipiantis el. pašto adresu info@uzt.lt
- Informaciją apie numatomiems atleisti asmenims teikiamas paslaugas galite rasti Užimtumo tarnybos interneto svetainėje.

KAM IR KOKIAS PASLAUGAS TEIKIAME

IKI ATLEIDIMO		PO ATLEIDIMO
Neregistruotiems klientams	Registruotiems užimto asmens statusu	Registruotiems bedarbio statusu
Informavimo paslaugos: apie darbo rinką, įsidarbinimo galimybes, tarpininkavimą įdarbinant, užimtumo rėmimo priemones, pvz.: paramą mokymuisi, paramą judumui ar remiamą įdarbinimą.		
	Profesinis mokymas – galimybė keisti profesiją, t. y. įgyti naują kvalifikaciją ar tobulinti kompetencijas, kurių reikia sėkmingai integracijai į darbo rinką.	<ul style="list-style-type: none"> • Konsultavimo paslaugos: profesinis konsultavimas, profesinės karjeros planavimas, psichologinis konsultavimas; • Įsidarbinimo galimybių vertinimas; • Tarpininkavimas įdarbinant; • Individualios užimtumo veiklos planavimas; • Aktyvios darbo rinkos politikos priemonės, pvz., parama mokymui.

KAIP KONSULTUOTIS AR REGISTRUOTIS



Konsultuotis Užimtumo tarnyboje galite nemokamu telefonu +370 5 250 0883.

Asmenys Užimtumo tarnyboje gali registruotis:

- [internetu](#)
- atvykę į artimiausią Užimtumo tarnybos klientų aptarnavimo skyrių. Visų aptarnavimo skyrių kontaktus rasite [čia](#).

Registruodamiesi Užimtumo tarnyboje turite pateikti galiojantį asmens tapatybę patvirtinantį dokumentą, kvalifikaciją patvirtinančius dokumentus.

Jei esate negalia turintis asmuo, prašysime pateikti neįgaliojo pažymėjimą.

Asmuo vienu metu gali registruotis tik viename Užimtumo tarnybos skyriuje.

PASLAUGOS REGISTRUOTIEMS UŽIMTO ASMENS STATUSU



KOKIOS PASLAUGOS TEIKIAMOS REGISTRUOTIEMS UŽIMTO ASMENS STATUSU

Jei Jūsų darbovietėje yra numatomas grupės darbuotojų atleidimas, dar iki atleidimo dienos galite registruotis Užimtumo tarnyboje **užimto asmens** statusu.

Kodėl verta tai daryti:

- asmenims, kurie registruoti užimto asmens statusu suteikiama galimybė keisti profesiją – įgyti naują kvalifikaciją arba tobulinti kompetencijas, o taip pat ir Aukštą pridėtinę vertę kuriančią kvalifikaciją ar kompetenciją;
- Užimtumo tarnyba finansuoja persikvalifikavimą į Lietuvos nacionalines prioritetines profesijas, kurios yra paklausios rinkoje ir užtikrina tvarų užimtumą;
- turintiems būsimą darbdavį – finansuojama tai tikslinei darbo vietai reikalinga kvalifikacija ar kompetencija.

Jei nenorite daryti profesinės pertraukos, o priešingai – siekiate užsitikrinti, kad Jūsų profesija atitiktų darbo rinkos paklausą, tuomet šis sprendimas Jums tinkamas.

Pastaba: Jei mokymosi metu būsite atleistas iš darbo, profesinį mokymą galėsite sėkmingai tęsti ir pabaigti.

PASLAUGOS IEŠKANTIEMS DARBO - REGISTRUOTIEMS BEDARBIO STATUSU



KAM SUTEIKIAMAS BEDARBIO STATUSAS

Bedarbis yra asmuo, kuris atitinka visas šias sąlygas:

- nedirba pagal darbo sutartį ar nėra darbo santykiams prilygintų teisinių santykių subjektas;
- nėra savarankiškai dirbantis asmuo;
- yra asmuo nuo 16 metų iki Lietuvos Respublikos socialinio draudimo pensijų įstatyme nustatyto senatvės pensijos amžiaus;
- yra asmuo, pagal Lietuvos Respublikos darbo kodeksą galintis būti darbuotoju;
- nesimoko pagal bendrojo ugdymo programas, išskyrus asmenis, kurie mokosi pagal suaugusiųjų pradinio, pagrindinio, vidurinio ugdymo programas;
- tiek savarankiškai, tiek naudodamasis Užimtumo tarnybos teikiamomis darbo rinkos paslaugomis ieško darbo Lietuvos Respublikos Vyriausybės ar jos įgaliotos institucijos nustatyta tvarka.

Bedarbio statusas suteikimas nuo pirmos užsiregistravimo Užimtumo tarnyboje dienos.

Nuo bedarbio statuso suteikimo dienos įsigalioja sveikatos draudimas valstybės lėšomis.

PASLAUGOS DARBO IEŠKANTIEMS ASMENIMS

ĮSIDARBINIMO GALIMYBIŲ VERTINIMAS

Kad būtų suteiktos tinkamos ir veiksmingos darbo rinkos paslaugos ir užimtumo rėmimo priemonės, pirmiausia yra įvertinamos darbo ieškančio asmens įsidarbinimo galimybės.

Įsidarbinimo galimybės vertinamos atsižvelgiant į:

- asmens turimą kvalifikaciją ar kompetencijas;
- darbo patirtį;
- sveikatos būklę;
- nedarbo laikotarpį;
- pageidaujamą darbą;
- motyvaciją;
- socialinius įgūdžius ir kitas aplinkybes.



INDIVIDUALIOS UŽIMTUMO VEIKLOS PLANAVIMAS

Padėdami siekti tvaraus užimtumo ir kryptingai planuoti savo profesinę karjerą, kartu su Jumis sudarysime Jūsų užimtumo veiklos planą.

Atsižvelgiant į Jūsų lūkesčius, įsidarbinimo galimybes ir situaciją darbo rinkoje, plane bus numatytos Jums tinkamiausios darbo rinkos paslaugos ir (ar) užimtumo rėmimo priemonės. Kaskart apsilankęs Užimtumo tarnyboje su savo konsultantu aptarsite ir įvertinsite tarpinius plano įgyvendinimo rezultatus, prireikus planą galėsite koreguoti.

TARPININKAVIMAS ĮDARBINANT

Naudodamiesi tarpininkavimo įdarbinant paslauga su Užimtumo tarnybos konsultantu galite:

- aptarti situaciją darbo rinkoje ir registruotas laisvas darbo vietas;
- gauti darbo pasiūlymus, atitinkančius Jūsų išsilavinimą, turimą darbo patirtį, įgūdžius ir lūkesčius;
- pasirengti gyvenimo aprašymą, pasiruošti pokalbiui su darbdaviu;
- dalyvauti darbuotojų atrankose.

Visa informacija apie laisvas darbo vietas skelbiama Užimtumo tarnybos internetinėje svetainėje www.uzt.lt

PARAMA MOKYMUISI

Parama mokymuisi yra Užimtumo tarnybos teikiama priemonė, kuri finansuoja naujos kvalifikacijos ar kompetencijų tobulinimo galimybes.

Šią priemonę verta apsvarstyti, jei:

- Jūs norite įsidarbinti, tačiau Jums trūksta kvalifikacijos ar kompetencijų;
- norite pradėti dirbti savarankiškai, tačiau neturite naujai veiklai reikalingų žinių;
- norite pakeisti savo profesiją.

Užimtumo tarnyba organizuoja šias paramos mokymuisi priemones:

- profesinį mokymą;
- stažuotę;
- pameistrystę;
- neformaliojo švietimo ir savišvietos būdu įgytų kompetencijų pripažinimą;
- aukštą pridėtinę vertę kuriančių kvalifikacijų ir kompetencijų įgijimą.

Plačiau apie kiekvieną priemonę kviečiame sužinoti Užimtumo tarnybos [internetinėje svetainėje](#).



REMIAMAS ĮDARBINIMAS



Remiamas įdarbinimas yra priemonė, skirta papildomai remiamų asmenų integracijai į darbo rinką.

Užimtumo įstatymo 25 straipsnio pagrindu papildomai remiami yra asmenys su negalia, vyresni kaip 50 metų bedarbiai, o taip pat bedarbiai nuo 16 iki 24 metų, nekvalifikuoti ir neturintys jokios neformaliu būdu įgytos kompetencijos, pripažintos įstatymų nustatyta tvarka, bedarbiai, pirmą kartą darbo veiklą pradedantys bedarbiai, kvalifikaciją įgiję ne daugiau kaip prieš 2 metus, ir kiti įstatyme nurodyti asmenys.

Užimtumo tarnyba teikia **įdarbinimo subsidijuojant** priemonę - paramą, skirtą padėti įsidarbinti, mokant asmenį įdarbinusiam darbdaviui subsidiją darbo užmokesčiui iš dalies kompensuoti.

Asmuo, dalyvavęs įdarbinimo subsidijuojant priemonėje, negali pas tą patį darbdavį dalyvauti priemonėje pakartotinai. Išimtis taikoma tik sunkiausios ir vidutinės negalios asmenims, jeigu bendra subsidijos darbo užmokesčiui mokėjimo tam pačiam darbdaviui už šį asmenį trukmė neviršija 36 mėnesių.

Daugiau apie šią priemonę kviečiame skaityti Užimtumo tarnybos [internetinėje svetainėje](#).



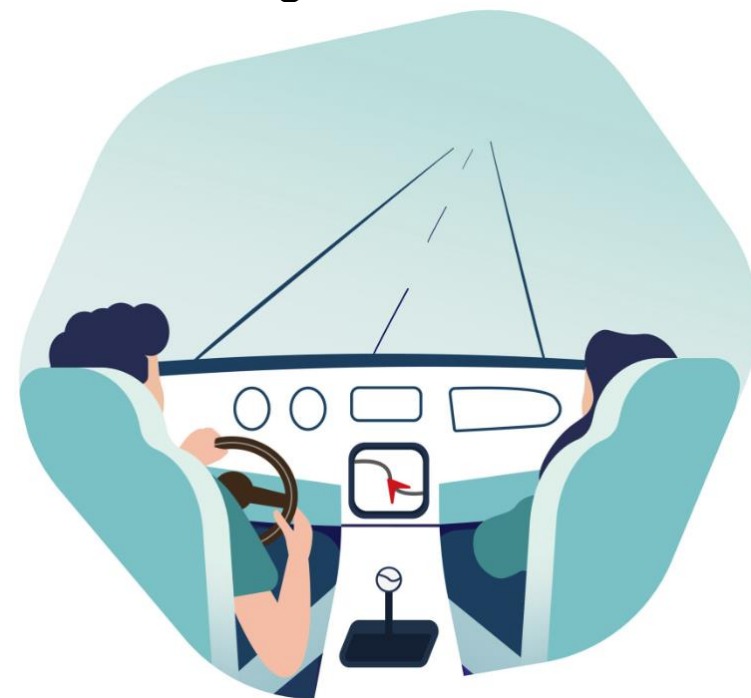
PARAMA JUDUMUI

Parama judumui – tai kompensacija už kelionės išlaidas į darbo, stažuotės atlikimo vietą ar į Užimtumo tarnybos organizuojamus konsultavimo grupėms užsiėmimus ir atgal.

Ši priemonė taikoma asmenims, kurių gyvenamoji vieta yra ne toje pačioje vietovėje nei darbo (stažuotės) vieta ir kurie:

- įsidarbina, ar yra įdarbinami;
- dalyvauja remiamo įdarbinimo programoje;
- dalyvauja stažuotėje;
- dalyvauja konsultavimo grupėms užsiėmimuose.

[Daugiau apie šią priemonę kviečiame skaityti mūsų internetinėje svetainėje.](#)



NEDARBO SOCIALINIO DRAUDIMO IŠMOKA



NEDARBO SOCIALINIO DRAUDIMO IŠMOKA



(skiria ir moka SODRA)

Teisę į nedarbo socialinio draudimo (NSDI) išmoką turi Užimtumo tarnyboje įsiregistravę asmenys, kuriems suteiktas bedarbio statusas, jeigu Užimtumo tarnyba jiems nepasiūlė tinkamo darbo ar užimtumo rėmimo priemonių ir jeigu jie atitinka bent vieną iš šių sąlygų:

- iki įsiregistravimo Užimtumo tarnyboje turi ne mažesnę kaip 12 mėnesių nedarbo draudimo stažą per paskutinius 30 mėnesių;
- baigė privalomąją pradinę karo tarnybą ar alternatyviają krašto apsaugos tarnybą arba buvo paleisti iš nuolatinės privalomosios pradinės karo tarnybos, kurios metu įgijo pagrindinį karinį parengtumą (kai jie įsiregistruoja Užimtumo tarnyboje ne vėliau kaip per 6 kalendorinius mėnesius po paleidimo iš privalomosios pradinės karo tarnybos ar alternatyviosios krašto apsaugos tarnybos).

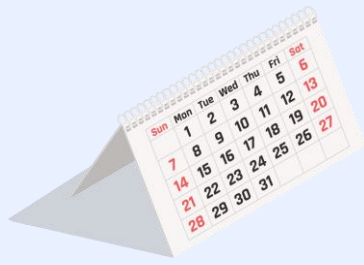
Bedarbis Užimtumo tarnybai privalo pateikti prašymą skirti Nedarbo socialinio draudimo išmoką. Užimtumo tarnyba, gavusi asmens prašymą, jame pateiktą informaciją elektroniniu būdu perduoda SODRAI.

NEDARBO SOCIALINIO DRAUDIMO IŠMOKOS SKYRIMAS



- Nedarbo socialinio draudimo išmoka pradedama mokėti nuo aštuntos dienos po bedarbio statuso suteikimo, išskyrus bedarbiams, atleistiems iš darbo (tarnybos) dėl darbuotojo (tarnautojo) kaltės (jiems nedarbo draudimo išmoka pradedama mokėti praėjus 3 mėnesiams nuo įsiregistravimo Užimtumo tarnyboje dienos, tačiau ne anksčiau nei nuo bedarbio statuso įgijimo dienos).
- Bedarbiams, gaunantiems ligos, profesinės reabilitacijos, motinystės, tėvystės ar vaiko priežiūros, ligos dėl nelaimingo atsitikimo darbe ar profesinės ligos socialinio draudimo išmoką, nedarbo socialinio draudimo išmoka pradedama mokėti ne anksčiau negu baigiasi šių išmokų mokėjimo laikas.
- Darbuotojui, dirbusiam vienoje įmonėje 5 ir daugiau metų, atleidimo iš darbo atveju priklausys papildomos ilgalaikio darbo išmokos. Daugiau apie ją: [ilgalaikio darbo išmokos | www.sodra.lt](http://www.sodra.lt)

SVARBU. Jeigu Jums anksčiau buvo mokama NSDI, iš naujo užsiregistravus Užimtumo tarnyboje ir pateikus prašymą skirti nedarbo socialinio draudimo išmoką, ji gali būti skiriama tik po 12 mėnesių nuo ankstesnės NSDI mokėjimo nutraukimo (pilnai išmokėjus išmoką) dienos.



NEDARBO SOCIALINIO DRAUDIMO IŠMOKOS MOKĖJIMO TRUKMĖ IR TVARKA



NSDI mokėjimo trukmė ir tvarka:

- Nedarbo socialinio draudimo išmoka mokama ne rečiau kaip kartą per mėnesį už praėjusį mėnesį, ne anksčiau kaip mėnesio 20 d. ir ne vėliau kaip mėnesio paskutinę dieną.
- Nedarbo socialinio draudimo išmoka mokama 9 mėnesius.

NSDI mokėjimas gali būti pratęsiamas:

- 2 mėnesiams, jei nedarbo socialinio išmokos mokėjimo termino pabaigos dieną iki senatvės pensijos amžiaus Jums yra likę ne daugiau kaip 5 metai ir Jums nėra paskirta išankstinė senatvės pensija;
- Iki 30 dienų, jei nedarbo socialinio išmokos mokėjimo metu tapote laikinai nedarbingu dėl ligos ar traumos. NSDI mokėjimas pratęsiamas tiek dienų, kiek sirgote, bet ne ilgiau kaip 30 dienų;
- Nėštumo ir gimdymo atostogų laikotarpiui, jei Jums NSDI mokėjimo metu išduotas nėštumo ir gimdymo atostogų pažymėjimas.

NSDI mokėjimas nutraukiamas, sustabdomas ir atnaujinamas gavus duomenis iš Užimtumo tarnybos

- Nutraukus nedarbo išmokos mokėjimą dėl Užimtumo įstatymo 24 straipsnio 4 dalies 1, 2, 4 ir 13 punktuose nustatytų atvejų (pavyzdžiui, įsidarbinote pagal darbo sutartį ar vykdėte individualią veiklą ir darbą/veiklą nutraukėte anksčiau nei per 6 mėnesius), mokėjimas atnaujinamas visiems bedarbiams, kurie iš naujo įgijo bedarbio statusą per 6 mėnesius po nedarbo draudimo išmokos mokėjimo nutraukimo, nuo bedarbio statuso įgijimo dienos;
- Sustabdžius bedarbio statusą, sustabdomas ir nedarbo socialinio draudimo išmokos mokėjimas. Bedarbio statusas sustabdomas Užimtumo įstatymo 24 straipsnio 1 dalyje nurodytais atvejais;
- Atnaujinus bedarbio statusą po jo sustabdymo, atnaujinamas ir paskirtos nedarbo socialinio draudimo išmokos mokėjimas. Tokiu atveju NSDI mokėjimo atnaujinimų skaičius neribojamas.

SVARBU. Nustačius nelegalaus darbo faktą, asmuo privalo grąžinti nedarbo socialinio išmoką už nelegalaus darbo laikotarpį, išskyrus atvejus, kai nelegaliai dirbantis asmuo apie tai pranešė bent vienai iš nelegalaus darbo kontrolę vykdančių institucijų.



NEDARBO SOCIALINIO DRAUDIMO IŠMOKOS DYDIS



Nedarbo socialinio draudimo išmoka apskaičiuojama kaip pastovios ir kintamos dalių suma.

Pastovią nedarbo socialinio draudimo išmokos dalį sudaro 23,27 procentų mėnesį, už kurį mokama nedarbo socialinio draudimo išmoka, galiojančios Lietuvos Respublikos Vyriausybės patvirtintos minimaliosios mėnesinės algos.

Kintama nedarbo socialinio draudimo išmokos dalis apskaičiuojama procentais nuo asmens vidutinių mėnesinių draudžiamųjų pajamų.

Nedarbo socialinio draudimo išmokos mokėjimas per laikotarpį mažėja:

- pirmą–trečią NSDI mokėjimo mėnesį – 38,79 procentų apdraustojo vidutinių mėnesinių draudžiamųjų pajamų;
- ketvirtą–šeštą NSDI mokėjimo mėnesį – 31,03 procentų apdraustojo vidutinių mėnesinių draudžiamųjų pajamų;
- septintą–devintą NSDI mokėjimo mėnesį – 23,27 procentų apdraustojo vidutinių mėnesinių draudžiamųjų pajamų.



NEDARBO SOCIALINIO DRAUDIMO IŠMOKOS DYDIS



Nedarbo socialinio draudimo išmoka negali būti didesnė kaip 58,18 procento Valstybės duomenų agentūros skelbiamo vidutinio mėnesinio bruto darbo užmokesčio (įtraukiant ir individualių įmonių darbo užmokesčio duomenis) šalies ūkyje, galiojusio už praeitą kalendorinį ketvirtį nuo bedarbio statuso įgijimo dienos.

Norėdami sužinoti nedarbo socialinio draudimo išmokos dydį galite pasinaudoti NEDARBO IŠMOKOS SKAIČIUOKLE:

[Nedarbo išmokos skaičiuoklė | www.sodra.lt](http://www.sodra.lt)

Mokant nedarbo socialinio draudimo išmoką ir jei Jūs gaunate Jums patiems priklausančią: valstybinę pensiją, rentą buvusiam sportininkui, kompensacinę išmoką profesionaliojo scenos meno įstaigų kūrybiniam darbuotojui, ligos išmoką dėl nelaimingo atsitikimo darbe ir profesinės ligos bei profesinės reabilitacijos, ligos, motinystės, tėvystės ar vaiko priežiūros išmoką – Jums bus mokama tik NSDI dalis, viršijanti gaunamą pensiją, kompensacijų, rentų ar išmokų sumą.

Jei Jūs gaunate negalios pensiją (iki 2023-12-31 – netekto darbingumo pensija, iki 2005-07-01 – invalidumo pensija) - ji mokama kartu su priklausančia nedarbo socialinio draudimo išmoka.

UŽIMTUMO TARNYBOS ELEKTRONINĖS PASLAUGOS



SAVITARNOS ERDVĖJE KVIĘČIAME

- Sukurti ir redaguoti savo CV;
- Nusiųsti savo sukurtą CV darbdaviui;
- Ieškoti darbo pasiūlymų pagal pasirinktus kriterijus;
- Užsisakyti el. pašto žinutes apie dominančius darbo pasiūlymus;
- Užpildyti registracijos Užimtumo tarnyboje formą ir pasirinkti atvykimo į Užimtumo tarnybą laiką.

Prisijungęs vartotojas: Vardenis Pavardenis | Atsijungti

Užimtumo tarnyba

INFORMACIJA DARBO PAIEŠKA DARBUOTOJŲ PAIEŠKA

LDB > Ieškantiems darbo > Mano Užimtumo tarnyba

Darbo vietų paieška
Mokymo programos
Mano Užimtumo tarnyba
Patvirtinti tapatybę
Pranešimai
Mano CV
Patinkančios darbo vietos
Išsaugotos darbo vietų paieškos
Registracija Užimtumo tarnyboje

Registracija atšaukta sėkmingai

Neperskaityti pranešimai

Siuntėjas	Tema	Gavimo data
Vilniaus TDB Vilniaus m. sk.	CV patvirtinimas	2018-05-30 13:25
Vilniaus TDB Vilniaus m. sk.	CV patvirtinimas	2018-05-09 09:25

Daugiau

Mano CV

CV lietuvių k. | CV anglų k.

Atnaujinta: 2020-03-23

Jūsų CV portale yra nematoma, nes nepatvirtinta TDB

trumpas pristatymas
Peržiūrėti CV | Išsistos CV

Pageidavimai darbui

Laivo stalius
Klaipėdos m. sav.
Daugiau...

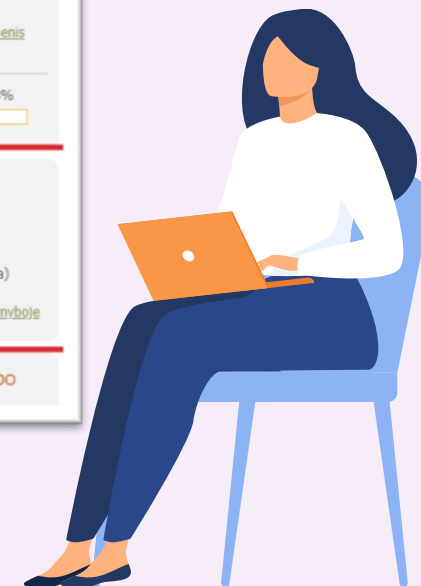
Mano profilis
Vardenis Pavardenis
Jūsų tapatybė patvirtinta
Vartotojo vardas: piliule911
Redaguoti vartotojo duomenis
Pasikeisti slaptažodį
Aktyvumo reitingas 78%

Registracija Užimtumo tarnyboje
Jūs nesate registruotas (-a) Užimtumo tarnyboje
Registruotis Užimtumo tarnyboje

Išsaugotos darbo vietų paieška

TALENTŲ BANKAS

[Siūlome pasinaudoti paslaugų gidais](#)



NAUDINGOS NUORODOS

Informacija apie laisvas darbo vietas: <https://uzt.lt/laisvos-darbo-vietos/436>

Informacija apie Užimtumo tarnybos organizuojamo formalias profesinio mokymo programas:

<https://portal.uzt.lt/LDBPortal/Pages/TrainingCourses/TrainingCourseList.aspx?branch=FormalTrainingCourses&pagelid=4b7f4231-3086-4eb2-bf74-3c83e7d13e28>

Informacija apie Užimtumo tarnybos organizuojamo neformalias profesinio mokymo programas:

<https://portal.uzt.lt/LDBPortal/Pages/TrainingCourses/TrainingCourseList.aspx?branch=NotFormalTrainingCourses&pagelid=a4e3e7aa-2232-414d-b51a-d6d96924884a>

Informaciją apie nedarbo išmoką:

<https://www.sodra.lt/lt/situacijos/informacija-gyventojams/ka-daryti-jei-netekau-darbo-3/noriu-gauti-nedarbo-ismoka>

Nedarbo išmokos skaičiuoklė:

https://www.sodra.lt/lt/skaiciuokles/nedarbo_ismokos_skaiciuokle

MIELAI ATSAKYSIME Į JŪSŲ KLAUSIMUS!

